

PROCEDIMIENTOS DE GESTIÓN

Medidas de emergencia



ALDAMA Y DIEZ INGENIEROS ASOCIADOS, S.L.

CL/ HENAO, 7 PISO 5, VIZCAYA (VIZCAYA)

OBJETO:

Establecer los medios para asegurar una secuencia de actuación y medidas a adoptar en el caso de que se produzca una situación de emergencia previsible (Art. 20 Ley 31/95)

ALCANCE:

A todos los trabajadores de la empresa de modo que se asegure los medios para:

- Informar a los trabajadores de la existencia de riesgos y de las medidas que deben adoptarse en materia de protección.
- Dar las instrucciones necesarias para que los trabajadores puedan interrumpir su actividad y, si fuera necesario, abandonar el lugar de trabajo.
- Disponer lo necesario para que el trabajador esté en condiciones de adoptar las medidas necesarias para evitar las consecuencias un determinado peligro.

No tiene el alcance del Plan de autoprotección que regula el Real Decreto 393/2007, de 23 de marzo, por el que se aprueba la Norma Básica de Autoprotección ni el de los planes de emergencia para establecimientos públicos o los planes de evacuación obligatorios en centros de educación dependientes del M.E.C.

Tampoco pretende el presente procedimiento elaborar las pautas de actuación para las situaciones de emergencias derivadas de accidentes mayores (derrames de productos químicos, escapes de productos tóxicos o radioactivos, ...), ni en lo referido a catástrofes naturales en general (terremotos, inundaciones, ...).

Elaborado por:

RAUL DE LA VEGA PULIDO

TÉCNICO SUPERIOR EN PREVENCIÓN DE
RIESGOS LABORALES

Revisado por:

Aprobado por:

DIRECCIÓN / GERENCIA

PROCEDIMIENTOS DE GESTIÓN

Medidas de emergencia

ALDAMA Y DIEZ INGENIEROS ASOCIADOS, S.L.

CL/ HENAO, 7 PISO 5, VIZCAYA (VIZCAYA)

Concierto: 58104 / R1

RAUL DE LA VEGA PULIDO

Código EPRL: 20170328151247

Código IDCI: 12756000001034



IMPLICACIONES Y RESPONSABILIDADES

Dirección / Gerencia	Garantizar la dotación de medios materiales y humanos para hacer frente a las situaciones de emergencias previsibles.
Interlocutor	Colaborar en el traslado de las funciones y responsabilidades a los trabajadores asignados para su participación como equipos de emergencia. Divulgar las normas generales de actuación en caso de emergencia al personal propio y ajeno presente en el centro de trabajo.
Trabajadores	Actuar conforme a las instrucciones específicas y capacitación que se le faciliten. Colaborar en las actividades orientadas a la implantación de las medidas de emergencia.

DESARROLLO DEL PROCEDIMIENTO

La implantación de las medidas de emergencia supone como mínimo los siguientes puntos:

- Inventariado de los medios disponibles para hacer frente a las emergencias descritas en este documento (equipos de protección individual, medios de lucha contra incendios, medios para la contención y recogida de derrames, botiquines) solventando las deficiencias detectadas al respecto en la Evaluación de riesgos con la mayor brevedad posible.
- Selección del personal que formará parte de los equipos de emergencia en base a sus capacidades físicas y psíquicas
- Capacitación de los componentes de los equipos mediante acciones formativas y adiestramiento periódicos planificados.
- Distribución de las medidas de actuación en caso de emergencia a toda la organización.
- Realización de simulacros dejando registro y análisis de los resultados.
- Revisión periódica de los medios materiales para hacer frente a las emergencias.
- Revisión periódica de la implantación.



REGISTROS RELACIONADOS

· Registro Medios Materiales de protección ante emergencias	· Registro Composición de las brigadas de emergencia
· Anexo informativo de actuación en caso de emergencias varias	· Registro Plan de simulacros

UBICACIÓN FÍSICA DE LA EVIDENCIA DE ESTE PROCEDIMIENTO

A continuación



PROCEDIMIENTOS DE GESTIÓN Medidas de emergencia

ALDAMA Y DIEZ INGENIEROS ASOCIADOS, S.L.

CL/ HENAO, 7 PISO 5, VIZCAYA (VIZCAYA)

Concierto: 58104 / R1

Código EPRL: 20170328151247

Código IDCI: 12756000001034



MEDIOS MATERIALES DE PROTECCIÓN ANTE EMERGENCIAS

Zona	Oficina
Extintor polvo ABC	Botiquín
1	1



PROCEDIMIENTOS DE GESTIÓN

Medidas de emergencia

ALDAMA Y DIEZ INGENIEROS ASOCIADOS, S.L.

CL/ HENAO, 7 PISO 5, VIZCAYA (VIZCAYA)

Concierto: 58104 / R1

Código EPRL: 20170328151247

Código IDCI: 12756000001034



MEDIOS HUMANOS: EQUIPOS DE EMERGENCIA

RESPONSABLE DE EMERGENCIAS		OBSERVACIONES
TITULAR:	SALVADOR GALARRAGA	
SUSTITUTO:	IDOIA AGUIRRE	

OBSERVACIONES GENERALES

Siga las instrucciones del equipo de emergencias del edificio.
En caso de encontrarse en instalaciones ajenas, se seguirán las medidas indicadas por cada centro de trabajo en el que presten servicio y/o visiten, obra, fábrica, taller, almacén, etc.

TELÉFONOS DE URGENCIA

Ambulancias	061	Bomberos	080
Centro de coordinación de Emergencias	112	Cuerpo nacional de policía	091
Ertzaintza	112	Hospital de Basurto	944 006 000
Policía municipal	092	Urgencias toxicológicas	915 620 420

PUNTO DE CONCENTRACION

Esquina mas cercana a la oficina de las calles HENAO y MAZARREDO.



PROCEDIMIENTOS DE GESTIÓN

Medidas de emergencia

ALDAMA Y DIEZ INGENIEROS ASOCIADOS, S.L.

CL/ HENAO, 7 PISO 5, VIZCAYA (VIZCAYA)

Concierto: 58104 / R1

Código EPRL: 20170328151247

Código IDCI: 127560000001034



RESPONSABLE DE EMERGENCIAS

CAPACIDADES Y FUNCIONES

- Ostentará el mando total ante cualquier tipo de emergencia.
- Tendrá una capacidad de decisión muy marcada.
- Tendrá debida competencia técnica en los aspectos de prevención y lucha contra incendios.
- Tendrá habilidad en la instrucción y dirección de los diferentes equipos.
- En todo momento ante cualquier gestión que tenga que realizar dentro de la empresa estará perfecta y rápidamente localizable.
- Se nombrará un sustituto para las ocasiones en que puede faltar de la empresa.
- Tomará las medidas oportunas en colaboración con el Servicio de Prevención Ajeno, si se ha concertado, para que las prácticas de extinción de incendios y los simulacros de evacuación se lleven a cabo en las fechas y condiciones previstas, de forma disciplinada, con seguridad y a ritmo moderado.
- Promoverá reuniones periódicas con todos los miembros de los diferentes equipos, donde se traten de forma general las incidencias surgidas, en las diferentes inspecciones.
- Gestionará los contratos de mantenimiento de los Medios de Protección contra Incendios.
- Coordinará y en su caso contratará los Seguros de Incendios que sean pertinentes.

FORMACIÓN

INFORMACIÓN

Teórica.

- Curso de Prevención de Incendios y Planes de Emergencia.

Práctica.

- Realizará prácticas de extinción de incendios sobre fuegos reales (del tipo específico que se pueda dar en la empresa) dirigidos por monitores cualificados.

Reciclaje.

- Participará en jornadas técnicas de forma periódica sobre temas específicos de Emergencias.

- Riesgos totales, generales y específicos que puedan existir en la empresa.
- Recibirá trimestralmente los partes de verificaciones, inspecciones, mantenimiento y prevención que se lleven a cabo.
- Tendrá conocimientos sobre las funciones de prevención y mantenimiento de los extintores, mangueras, detectores, etc.
- Conocerá las fuentes de suministro de energía, depósitos de combustibles, etc.
- Tendrá conocimientos sobre las empresas colindantes y sus procesos de trabajo.

General

- Ante una emergencia dará la voz de alarma, y si procede recabará ayuda exterior (112).
- Atacará el incendio con el medio de protección más cercano (si fuera viable).
- Ante la llegada del equipo de intervención, cesará en su actuación, a partir de ese instante actuará de acuerdo a sus misiones específicas.

Específica

Una vez recibida la comunicación de situación de emergencia, y en función de la información transmitida valorará y decidirá el nivel de la emergencia:

Situación controlada

- Da las instrucciones al Jefe de Intervención, para que organice el reintegro a sus puestos de trabajo de todos los componentes de los Equipos de Intervención, que hayan sido alertados.
- Recibe la información de las Emergencias surgidas.
- Prepara un informe al respecto.

Situación NO controlada

- Recabará ayudas de los Servicios de Bomberos (si fuera preciso).
- Saldrá a recibir e informar a los servicios Públicos de Extinción, cediéndoles el Mando de la Emergencia.
- Si la situación lo requiere, ordena la Evacuación Parcial o General de las instalaciones.
- En el exterior se concentra en el punto de concentración, y recaba información a cerca del recuento de la plantilla.
- Ante la falta de algún miembro de la plantilla lo comunicará al Mando de la Emergencia externa.
- Una vez finalizada la Emergencia, recabará información de las incidencias surgidas.
- Preparará un informe al respecto.

Asume:

.....

Nombre

Fecha

Firma

PROCEDIMIENTOS DE GESTIÓN
Medidas de emergencia

ALDAMA Y DIEZ INGENIEROS ASOCIADOS, S.L.

CL/ HENAO, 7 PISO 5, VIZCAYA (VIZCAYA)

Concierto: 58104 / R1

Código EPRL: 20170328151247

Código IDCI: 12756000001034



NORMAS DE ACTUACION EN CASO DE EMERGENCIA



ANTE UN INCENDIO

¿Qué debemos hacer?

FUEGO



- Conserver la calma.
- Avisar a los compañeros sin provocar el pánico.
- Evacuar el local por la salida principal o la salida de emergencia, si la otra está bloqueada

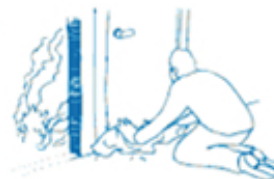
Ante fuego pequeño

- Apagarlo con extintor adecuado o cubriéndolo con un recipiente.
- Retirar los productos químicos inflamables de cerca del fuego.
- No usar agua para apagar un fuego por disolventes.



Ante fuego grande

- Aislar el fuego
- Utilizar extintores adecuados
- Si no se controla pronto, accionar la alarma de fuego y avisar al servicio de extinción de incendios.
- Evacuación del edificio.



Ante fuego en el cuerpo

- Pide ayuda.
- Estírate en el suelo y rueda sobre ti.
- No corras.
- Ayuda a apagar a otra persona, cubriéndola con una manta o llévalo hasta la ducha de seguridad si está cerca, o que ruede por el suelo.
- Nunca uses el extintor sobre la persona.
- Apagado el fuego, protege del frío al quemado y avisar al médico.



PRIMEROS AUXILIOS

¿Qué debemos hacer?

PRIMEROS AUXILIOS



ANTE UNA INGESTIÓN DE PRODUCTOS QUÍMICOS

- Pedir asistencia médica.
- Taparle con una manta para que no se enfríe.
- Averiguar el producto ingerido.



DERRAME DE PRODUCTOS QUÍMICOS SOBRE LA PIEL

- Lavar inmediatamente con abundante agua corriente, un mínimo de 15 minutos.
- Si es grande usar la ducha de seguridad.
- Quitar la ropa impregnada mientras esté debajo de la ducha.
- Retirar el reloj, pulsera, anillos, etc.
- Solicitar asistencia médica.



CONVULSIONES

- No impedir los movimientos.
- Colocarle tumbado donde no pueda hacerse daño.
- Impedir que se muerda la lengua con un pañuelo entre los dientes.



DESMAYOS

- Ponerle tumbado y levantarle las piernas.



CORTES

- Lavar con agua corriente.
- Si es pequeño y no sangra, lavar con agua y jabón, cubriendo con una gasa estéril.
- Si es grande y sigue sangrando, cubrir con más gasas, comprimiendo la herida.
- Buscar asistencia médica.



QUEMADURAS

- Lavar la zona afectada con agua fría de 10 a 15 minutos.
- Si es grave, buscar atención médica inmediata.
- No usar cremas ni pomadas en las quemaduras graves.



INHALACIÓN DE PRODUCTOS QUÍMICOS

- Protégete con una máscara adecuada o aguanta a respiración para sacarle al aire libre.
- Requerir asistencia médica.
- Aflojarle las ropas.
- Iniciar la respiración boca a boca al primer síntoma de insuficiencia respiratoria.
- Identificar el vapor tóxico.



SALPICADURAS EN LOS OJOS

- Actuar rápidamente (en menos de 10 segundos).
- Lavar los ojos con agua corriente, a chorro continuo a baja presión, abundantemente.
- Tapar el ojo con gasa estéril.
- Acude al médico.



REANIMACION CARDIOPULMONAR



1º. Apertura de las vías aéreas:

- Con una mano en la frente, inclinar su cabeza hacia atrás. Retirar sustancias extrañas (vómitos, piezas dentarias, etc.) de la boca, si existieran.



2º. Si no respira:

Respiración Artificial (método boca a boca).

- Tapar con una mano los orificios de la nariz, mientras le realizamos con nuestra boca una respiración profunda (soplo fuerte), y observamos que se eleva el tórax.
- Quitar la presión de los dedos sobre la nariz y retirar nuestra boca, para que salga el aire.
- Repetir la maniobra de 12 a 15 veces por minuto.



3º. Si no tiene pulso carotideo (lado del cuello).

Realizar compresiones torácicas (masaje cardíaco):

- Nos colocamos de rodillas lateralmente a la víctima, que estará boca arriba en plano duro.
- Colocar el talón de una mano en la mitad inferior del esternón, y sobre esta mano apoyar la otra, entrelazando los dedos.
- Presionar con energía, hasta hundir el tórax unos 4 cms., después soltar.
- Realizar 30 compresiones seguidas de 2 insuflaciones de 1 segundo de duración, volviendo a repetir el ritmo 30/2.



4º. Si notamos el pulso carotideo espontáneo:

- Continuar con método boca a boca.

5º. Cuando respire espontáneamente:

- Colocar al accidentado en posición lateral de seguridad.

ACTIVACION DEL SISTEMA DE EMERGENCIA (P.A.S.)

PROTEGER

- El socorrista protegerá al accidentado y a sí mismo de situaciones de riesgo.

AVISAR

- Emergencias **112**
- Urgencias Insalud **061**
- Servicio de Información Toxicológica **91 562 04 20**

SOCORRER: PRINCIPIOS GENERALES

1º Conservar la calma y actuar rápidamente

2º Valoración inicial (Valorar las funciones vitales):

- Estado de conciencia
- Ver si respira. De no ser así, hacer el método boca a boca.
- Comprobar el pulso carotideo. Si falta, reanimación cardiopulmonar.
- Si presenta hemorragias severas, actuar de inmediato.

3º Valoración secundaria:

- Examinar otras lesiones de la cabeza.
- los pies.
- Tranquilizar al accidentado.
- Informarle de nuestras actuaciones.
- Traslado en condiciones adecuadas, si es posible.

PROCEDIMIENTOS DE GESTIÓN

Medidas de emergencia

ALDAMA Y DIEZ INGENIEROS ASOCIADOS, S.L.

CL/ HENAO, 7 PISO 5, VIZCAYA (VIZCAYA)

Concierto: 58104 / R1

Código EPRL: 20170328151247

Código IDCI: 12756000001034



EVACUACIÓN DEL CENTRO DE TRABAJO



Preste atención a las ordenes de los responsables y...

1. Abandone el lugar de trabajo con el mínimo entorpecimiento, apagando, si puede, los equipos eléctricos

3. Si hay humo, salga reptando y, a ser posible, con un trapo húmedo cubriendo la entrada de las vías respiratorias

5. No se detenga en la salida, ni vuelva a entrar en las instalaciones, bajo ningún concepto, mientras dure la situación de emergencia

6. Si se encuentra atrapado en una sala:

- Cierre las puertas
- Tape las rendijas de las puertas con trapos húmedos, si es posible.
- Si es posible hágase ver por las ventanas. Si dispone de móvil haga uso del mismo para indicar su situación



2. Mantenga la calma y serenidad: **no corra ni grite**. No se detenga a recoger objetos personales



4. Si está seguro que no queda nadie atrás, cierre las puertas **sin llave** al salir de los recintos. No retroceda



No utilice los ascensores



No utilice su vehículo para salir del recinto

7. Diríjase al lugar de concentración y espere allí hasta que los responsables de controlar el incendio se lo indiquen. Evitará, de esta forma, que lo busquen peligrosamente en el lugar del siniestro. Advierta a los responsables la falta de algún compañero, si la detecta.



PUNTO DE CONCENTRACION:

Esquina mas cercana a la oficina de las calles HENAO y MAZARREDO.

PROCEDIMIENTOS DE GESTIÓN

Medidas de emergencia

ALDAMA Y DIEZ INGENIEROS ASOCIADOS, S.L.

CL/ HENAO, 7 PISO 5, VIZCAYA (VIZCAYA)

Concierto: 58104 / R1

Código EPRL: 20170328151247

Código IDCI: 12756000001034



ACTUACIÓN EN CASO DE ACCIDENTE DE TRÁFICO

Siempre que acontezca un accidente de tráfico que presenciemos, se actuará según el sistema de emergencia **P.A.S. (PROTEGER, AVISAR Y SOCORRER)**:

PROTEGER LA ZONA. Se pretende evitar que el primer accidente sea causa de nuevos riesgos.

- Poner las luces de emergencia o las luces de situación.
- Detener el vehículo donde no represente un riesgo para la circulación, a ser posible fuera de la calzada
- Ponerse el chaleco de alta visibilidad antes de abandonar el vehículo.
- Señalizar el accidente mediante triángulos de señalización (y conos, si se dispone de ellos)
- Si hubiera otros vehículos implicados, colocarlos fuera de la calzada si fuera posible.
- Apagar las luces de los vehículos implicados, y retirar las llaves del contacto (si en ello no se pone en peligro la integridad física)
- No fumar ni encender cerillas o fuego.
- Si hubiera heridos llevarlos a un lugar en el que estén fuera de la zona de peligro (fuera de la calzada, apartado del vehículo si existiera riesgo de incendio, etc).
- Permanecer en un lugar seguro (protegidos por la barrera de seguridad de la calzada, por ejemplo).



AVISAR: Solicitar ayuda marcando el **112** e informando de la situación del accidente (punto kilométrico, localidad, ...), existencia de heridos, sustancias peligrosas, etc.

SOCORRER: Una vez hemos protegido y avisado, procederemos a actuar sobre el accidentado, según se indica en el **PLAN DE ACTUACIÓN FRENTE A EMERGENCIAS MEDICAS.**



EN NINGÚN CASO SE DEBERÁ:

- Mover a un herido (si existe sospecha de traumatismo en la espalda), salvo riesgo de incendio o caída.
- Quitarle el casco a un motorista, puede causarles lesiones irreversibles.
- Arriesgar su vida, tratando de acceder a lugares peligrosos, vehículos incendiados, ...
- Permanecer en el lugar del accidente si no es necesaria su colaboración

PROCEDIMIENTOS DE GESTIÓN

Medidas de emergencia

ALDAMA Y DIEZ INGENIEROS ASOCIADOS, S.L.

CL/ HENAO, 7 PISO 5, VIZCAYA (VIZCAYA)

Concierto: 58104 / R1

Código EPRL: 20170328151247

Código IDCI: 12756000001034



NORMAS DE UTILIZACIÓN DE EXTINTORES PORTÁTILES

Agente extintor	CLASES DE FUEGO (UNE-EN2 1994)			
	A	B	C	D
Agua pulverizada	••• ⁽²⁾	•		
Agua a chorro	•• ⁽²⁾			
Polvo BC (convencional)		•••	••	
Polvo ABC (polivalente)	••	••	••	
Polvo específico metales				••
Espuma física	•• ⁽²⁾	••		
Anhidrido carbónico	• ⁽¹⁾	•		
Hidrocarburos halogenados	• ⁽¹⁾	••		

A: Sólidos – B: Líquidos – C: Gases – D: Metales especiales

•• Muy adecuado •• Adecuado • Aceptable

(1) En fuegos poco profundos (profundidad inferior a 5 mm), puede asignarse como "Adecuado".

(2) En presencia de corriente eléctrica, no son aceptables como agentes extintores el agua a chorro ni la espuma; el resto de los agentes extintores podrán utilizarse en aquellos extintores que superen el ensayo dieléctrico normalizado en UNE-23.110.

- **Descolgar el extintor, asiéndolo por la maneta o asa fija y dejarlo sobre el suelo en posición vertical (dibujo 1).**
- **Asir la boquilla de la manguera del extintor y comprobar, en caso de que exista, que la válvula o disco de seguridad está en una posición sin riesgo para el usuario. Sacar el pasador de seguridad tirando de su anilla (dibujo 2).**
- **Presionar la palanca de la cabeza del extintor y, en caso de que exista, apretar la palanca de la boquilla realizando una pequeña descarga de comprobación (dibujo 3).**
- **Dirigir el chorro a la base de las llamas con movimiento de barrido. En caso de incendio de líquidos, proyectar superficialmente el agente extintor efectuando un barrido evitando que la propia presión de impulsión provoque derrame del líquido incendiado. Aproximarse lentamente al fuego hasta un máximo de un metro (dibujo 4).**



Enric Milijans

PROCEDIMIENTOS DE GESTIÓN

Medidas de emergencia

ALDAMA Y DIEZ INGENIEROS ASOCIADOS, S.L.

CL/ HENAO, 7 PISO 5, VIZCAYA (VIZCAYA)

Concierto: 58104 / R1

Código EPRL: 20170328151247

Código IDCI: 12756000001034



ACTUACIÓN ANTE EMERGENCIAS SISMICAS

Antes de un seísmo

- Revisión periódica de las instalaciones (tendido eléctrico, conducciones de agua, gas y saneamientos).
- Revisión periódica de la seguridad estructural de las instalaciones (estructuras, escaleras de emergencia, etc.)
- Revisión del correcto cumplimiento de las instrucciones reglamentarias de las instalaciones peligrosas (ITC MIE de almacenamiento de productos tóxicos o inflamables, etc.)

Durante un seísmo

Si está en el interior de un edificio

Tírese al suelo. Busque refugio debajo de algún mueble sólido, como mesas o escritorios,	Póngase de rodillas si va a desplazarse. o bien, junto a un pilar o pared maestra	Agárrese para evitar ser desplazado de su refugio.

Manténgase alejado de ventanas, cristalerías, vitrinas, tabiques y objetos que pueden caerse y llegar a golpearle.

No utilice el ascensor, ya que los efectos del terremoto podrían provocar su desplome o quedar atrapado en su interior.

Utilice linternas para el alumbrado. NUNCA velas, cerillas, o cualquier tipo de llama durante o inmediatamente después del temblor, que puedan provocar una explosión o incendio.

Si la sacudida le sorprende en el exterior diríjase hacia un área abierta, alejándose de los edificios dañados. Después de un gran terremoto, siguen otros más pequeños denominados réplicas que pueden ser lo suficientemente fuertes como para causar destrozos adicionales.

Procure no acercarse ni penetrar en edificios dañados. El peligro mayor por caída de escombros, revestimientos, cristales, etc., está en la vertical de las fachadas.

Si se está circulando en coche, es aconsejable permanecer dentro del vehículo, así como tener la precaución de alejarse de puentes, postes eléctricos, edificios degradados o zonas de desprendimientos.

Intente responder a las llamadas de ayuda y colaborar con los Servicios intervinientes, pero no acuda a las zonas afectadas sin que lo soliciten las autoridades..

Después de un seísmo

Use zapatos resistentes para evitar algún tipo de lesiones por vidrios y escombros.

Espere temblores posteriores.

Trate de apagar los incendios en su centro o su vecindario inmediatamente. Llame para solicitar ayuda, pero no espere una respuesta inmediata.

Cierre la válvula principal de gas solamente si usted sospecha de un escape de gas por la rotura de tuberías u olor de gas. No lo restablezca por sí mismo, espere que la compañía de gas revise si hay algún otro escape.

Corte la energía de la instalación eléctrica en el cuadro principal si hay algún daño en el cableado.

No toque las líneas de electricidad caídas ó algún otro objeto que esté en contacto con ellas.

Limpie cualquier derrame, especialmente de líquidos combustibles si eso no supone un riesgo añadido.

Extreme las precauciones al abrir puertas de armarios y archivadores, especialmente si contienen objetos pesados

Nunca

- No coma o beba nada de recipientes abiertos cerca de vidrios rotos.

- No abra el paso del gas de nuevo: deje que la compañía de gas lo haga.

- No utilice cerillas, encendedores, estufas o equipo eléctrico -incluyendo teléfonos- o utensilios domésticos, hasta que usted esté seguro que no hay escapes de gas. Éstos pueden causar chispas que pueden causar una explosión e incendio.

- No use su teléfono, excepto para informar de un incendio o una emergencia médica. Se podrían bloquear las líneas requeridas para respuestas de emergencia.

Si el teléfono no funciona, mande a alguien por ayuda.

- No espere que los bomberos, policías o Unidades Médicas le ayuden inmediatamente. Los accesos pueden estar bloqueados.

PROCEDIMIENTOS DE GESTIÓN
Medidas de emergencia

ALDAMA Y DIEZ INGENIEROS ASOCIADOS, S.L.

CL/ HENAO, 7 PISO 5, VIZCAYA (VIZCAYA)

Concierto: 58104 / R1

Código EPRL: 20170328151247

Código IDCI: 12756000001034



**PLAN DE SIMULACROS DE ACTUACIÓN FRENTE A
EMERGENCIAS.**



PROCEDIMIENTOS DE GESTIÓN

Medidas de emergencia

ALDAMA Y DIEZ INGENIEROS ASOCIADOS, S.L.

CL/ HENAO, 7 PISO 5, VIZCAYA (VIZCAYA)

Concierto: 58104 / R1

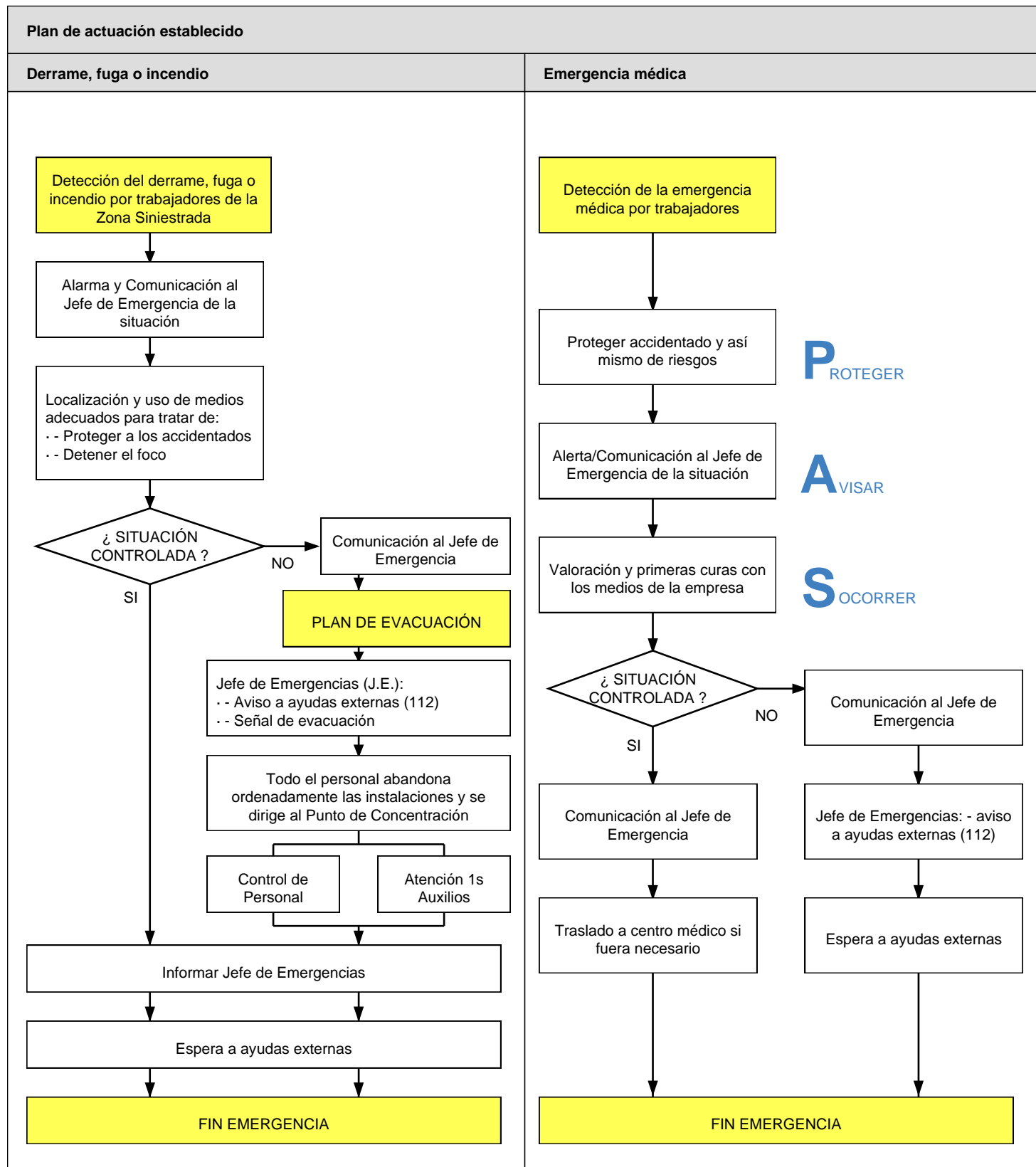
Código EPRL: 20170328151247

Código IDCI: 12756000001034



GUIA DE ACTUACIÓN PARA LA REALIZACIÓN DE SIMULACROS

Debe ser objeto preferente de los simulacros la formación del personal que interviene en los mismos, y la detección y análisis de las incidencias que se produzcan durante su ejecución, con el fin de comprobar la eficacia de las medidas preventivas establecidas, o la necesidad de medidas complementarias.



PROCEDIMIENTOS DE GESTIÓN

Medidas de emergencia

ALDAMA Y DIEZ INGENIEROS ASOCIADOS, S.L.

CL/ HENAO, 7 PISO 5, VIZCAYA (VIZCAYA)

Concierto: 58104 / R1

Código EPRL: 20170328151247

Código IDCI: 12756000001034



ACTA DE REALIZACIÓN DE SIMULACRO DE EMERGENCIAS

Fecha		Hora		Centro	
--------------	--	-------------	--	---------------	--

Descripción y medios utilizados

Tipo de emergencia	
Zona siniestrada	
Personal que detecta la emergencia	
Puesto de trabajo accidentado	(si procede)
Jefe de emergencias	
Traslado de la señal de alarma <small>(medios de comunicación internos, verbal, sonora, etc.)</small>	
Colaboración de los trabajadores	
Tiempo máximo de evacuación desde la señal	
Punto de concentración	
Porcentaje de personal en el lugar de concentración	
Utilización de equipos auxiliares <small>Materiales: Equipos de respiración autónomos y trajes específicos, Botiquín, Humanos: Personal de 1º Auxilios (nombres y apellidos)</small>	

Centros de referencia médica	Centro asistencial de la Mutua	
	Hospital	

Como resultado del mismo se destacan las siguientes incidencias

--

Conclusiones y medidas resultantes

--

A trasladar a la tabla de la planificación

Reunidos los abajo firmantes, hacemos constar que hoy se ha llevado a cabo un simulacro. El simulacro se realizó siguiendo el esquema secuencial indicado anteriormente, establecido en el plan de emergencias y evacuación del centro. (adjuntar anexo fotográfico)

Nombre	Cargo en el simulacro	Firma

